

ПОЛОЖЕНИЕ РКФ О ПЛЕМЕННОМ СМОТРЕ (ПС) СОБАК

Утверждено решением Президиума РКФ от 27.12.2018

Племенная работа с породами в Российской кинологовической федерации (РКФ) проводится в соответствии с требованиями стандартов FCI и РКФ и «Положением РКФ о племенной работе». Настоящее Положение составлено с учетом мирового и отечественного опыта проведения племенных смотров (допуск в разведение) и специфики России. Племенные смотры (ПС) служат для отбора племенного поголовья. Их прохождение рекомендовано для всех собак, используемых в разведении. Собаки, рожденные после 31 декабря 2018 года, будут допускаться в разведение при соблюдении следующих условий:

- *первичный допуск – первичное прохождение ПС либо одна оценка не ниже «очень хорошо», полученная на сертификатной выставке в системе РКФ (дает право для сук на одну вязку, для кобелей максимально на три вязки);*
- *пожизненный допуск – повторное прохождение ПС в возрасте старше 15 месяцев (под другим судьей) либо две оценки не ниже «очень хорошо», полученные на сертификатных выставках под разными судьями, причем одна из оценок должна быть получена в классах промежуточном, открытом, рабочем или чемпионов.*

1. Общие положения

1.1. Племенной смотр (ПС) является основным племенным мероприятием при решении вопроса о допуске в разведение породистых собак. Непосредственное проведение ПС возлагается на кинологовические организации (КО), входящие в состав федераций – членов РКФ. Монопородные ПС проводятся при участии соответствующего НКП. НКП, являющиеся членами международных союзов, могут по согласованию с РКФ дополнить правила проведения ПС для своих пород с учетом международных требований. Контроль за соблюдением правил ПС осуществляет кинологовический департамент РКФ.

1.2. По итогам ПС допуск в племенное разведение дается: однократный – с разрешением на одну вязку; пожизненный – до окончания племенного использования собаки (выдается при повторном успешном прохождении ПС либо при прохождении ПС собакой, уже имеющей положительную оценку с выставки).

1.3. Экспертиза на ПС проводится на усмотрение организатора одним судьей либо комиссией из двух судей. Если собака в возрасте старше 15 месяцев проходит ПС под комиссией из двух судей, она может получить пожизненный допуск в разведение напрямую (без повторного прохождения ПС).

1.4. На ПС определяется пригодность собаки к разведению. В зависимости от результатов прохождения ПС собаке присваивается племенная оценка:

– Рекомендована для племенного разведения (собака высокого класса, имеющая ярко выраженные породные достоинства и демонстрирующая типичный для породы темперамент).

– Допущена к племенному разведению (собака, соответствующая оценке «очень хорошо», имеющая незначительные недостатки, но не имеющая ни одного порока и демонстрирующая типичный для породы темперамент).

– Условно допущена к племенному разведению (собака, имеющая приобретенные дефекты, которые не позволяют участвовать в выставках, но не влияют на репродуктивную функцию и здоровье, например: сломан или выбит зуб, висит в результате травмы ухо, на коже рубцы, шрамы, ожоги; в данном случае для получения допуска в разведение обязательно наличие заключения ветеринарного врача; может быть учтена также особая ценность происхождения или выдающиеся рабочие качества, подтвержденные дипломами).

– Не допущена к племенному разведению (серьезные недостатки, исключающие оценку «очень хорошо», пороки, дисквалифицирующие пороки, любые отклонения от типичной для породы психики, травмы и увечья, представляющие угрозу для здоровья собаки).

1.5. Оценка «рекомендована к племенному разведению» (аббревиатура PP, RB) вносится в ЭВЕРК и выводится на печать в родословных потомков данной собаки. Остальные оценки вносятся в ЭВЕРК без вывода на печать.

2. Организация Племенного смотра

2.1. Организаторами ПС могут выступать КО, имеющие статус юридического лица и входящие в состав федераций – членов РКФ (РФСС, РФОС, РФЛС, ОАНКОО).

2.2. Сроки проведения ПС определяются организатором (КО).

2.3. Заявка на проведение ПС составляется организатором по установленной форме и направляется в РКФ не позднее чем за три месяца до проведения мероприятия. Заявки подаются в электронном виде с официального адреса организатора на адрес show-dep@rkf.org.ru. Графики ПС обновляются ежеквартально.

2.4. Каждая КО имеет право проводить не более 4-х ПС в год. В дополнение к этому каждый НКП имеет право заявить 4 монопородных ПС в год (на базе любой КО).

2.5. ПС может проводиться в рамках монопородной выставки, если организатор в состоянии выделить не менее 10 минут на осмотр и описание каждой собаки.

2.6. Список судей, имеющих право проводить экспертизу на ПС, формируется Президиумом РКФ и публикуется на официальном сайте РКФ. Иностранные судьи могут приглашаться только на монопородные ПС и только по согласованию с НКП.

2.7. В заявке в обязательном порядке указываются:

- название кинологической организации (с номером ОГРН и адресом сайта);
- дата и место проведения ПС;
- список судей;
- фамилия, имя, отчество и координаты лица, ответственного за организацию и проведение ПС (телефон, e-mail).

2.8. Утвержденные графики ПС (с обязательным указанием судей) публикуются на официальном сайте РКФ и на сайте КО. Соблюдение графика обязательно. ПС, не входящие в график, не учитываются, а судья и организаторы, проводившие такое мероприятие, несут дисциплинарную ответственность. В отдельных случаях возможен перенос даты ПС или отказ от его проведения, о чем РКФ должна быть проинформирована заблаговременно.

2.9. Организатор ПС должен обеспечить:

- сканер для считки микрочипа;
- площадку (минимум 10x10) с ровным покрытием, оборудованную под ринг;

- весы для взвешивания собак;
- стол для осмотра мелких пород;
- ростомер, измерительную ленту (мягкую рулетку);
- наличие секретаря и распорядителя для обеспечения работы судьи;
- укрытие (палатка) для судьи и секретариата.

При несоблюдении этих условий судья вправе отказаться от экспертизы на ПС.

2.10. Максимальная нагрузка на судью – 50 собак за один рабочий день.

2.11. Течные суки проходят ПС в порядке, установленном судьей.

2.12. Суки с явными признаками беременности к прохождению ПС не допускаются.

2.13. Животные с признаками заболеваний к прохождению ПС не допускаются.

3. Условия допуска к Племенному смотру

3.1. В ПС для получения первичного допуска в разведение могут участвовать собаки не моложе 9 месяцев. В ПС для получения пожизненного допуска в разведение могут участвовать собаки в возрасте не моложе 15 месяцев.

3.2. При прохождении ПС предоставляются оригиналы следующих документов:

- Свидетельство о происхождении с номером ВЕРК РКФ;
- рабочие сертификаты при наличии;
- заключение ветеринарного врача при необходимости.

3.3. У каждой собаки должно быть клеймо и/или микрочип, позволяющие ее идентифицировать. Клеймо должно быть четким и хорошо читаемым.

4. Порядок проведения ПС

4.1. ПС состоит из двух этапов. На первом этапе судья (либо комиссия из двух судей) производит проверку документов и идентификацию собаки.

– До начала ПС организатор должен предоставить судье бланки свидетельств о прохождении ПС на каждую собаку со следующими заполненными графами: порода, кличка, № регистрации в ВЕРК РКФ, клеймо и/или микрочип, дата рождения, происхождение (родители), заводчик, владелец и его адрес. Каждая КО ведет сквозную нумерацию свидетельств о прохождении ПС, выдаваемых в течение календарного года (например: 1/2019 – 200/2019, 1/2020 – 200/2020).

– До начала общего осмотра собаки судья обязан сверить подлинные документы с записями в свидетельстве о прохождении ПС, сверить клеймо и/или микрочип предъявленной собаки с данными, указанными в документах, и убедиться в том, что они совпадают.

4.2. На втором этапе судья проводит общий осмотр собаки, проверяет прикус, наличие и состояние зубов, делает подробное полное описание собаки и лично производит все промеры. Измерение высоты в холке производится трижды, в свидетельство записывается средний результат, округленный до целого числа. На всем протяжении прохождения ПС судья внимательно наблюдает за темпераментом и характером собаки.

4.3. По окончании осмотра судья (комиссия) заполняет бланк свидетельства о прохождении ПС на каждую собаку. При осмотре комиссией незначительные расхождения между двумя судьями в оценке статей собаки фиксируются в графе «Комментарии». Свидетельство заполняется в двух экземплярах, скрепляется

подписью судьи (судей) и печатью КО; один экземпляр передается владельцу собаки, второй хранится в КО в течение 6 лет.

5. Отчетность

5.1. Не позднее чем через 5 дней после проведения ПС организатор обязан отправить на электронную почту show-dep@rkf.org.ru сканированную копию сводной ведомости результатов ПС с приложением копий всех выданных свидетельств (в том числе и с отрицательным результатом). Каждая страница ведомости должна быть заверена собственноручной подписью судьи (судей) и организатора ПС, а также печатью КО. Оригинал ведомости хранится в КО в течение 6 лет. Сводная ведомость заполняется по следующей форме:

№ Св. ПС / Breeding Cert Nr	Порода / Breed	Кличка собаки / Name of the dog	Клеймо (чип) / Tattoo (chip)	№ РКФ / RKF #	Д. р. / Date of birth	Результат / Result

5.2. Полные результаты ПС в обязательном порядке публикуются на официальном электронном ресурсе организатора, а также на сайте rkf.org.ru.

6. Ответственность организаторов, судей и владельцев собак

6.1. Организатор несет ответственность за выполнение настоящего Положения в рамках своей компетенции.

6.2. Судья контролирует действия организатора и участников ПС в соответствии с требованиями настоящего Положения. Судья несет персональную ответственность за допуск собак в разведение и за надлежащее оформление документов ПС.

6.3. В случае предоставления владельцем собаки заведомо ложных сведений вопрос о налагаемых санкциях решают Племенная комиссия и Президиум РКФ.

К документу прилагаются:

[Свидетельство о прохождении ПС](#) (является неотъемлемой частью настоящего Положения)

[Сводная ведомость результатов проведенного племенного смотра](#)

[Заявка в РКФ на проведение племенных смотров](#)

**СВИДЕТЕЛЬСТВО №
О ПРОХОЖДЕНИИ ПЛЕМЕННОГО СМОТРА**

BREEDING TEST CERTIFICATE Nr

Полное название кинологической организации (КО) / Name of the club _____

Порода / Breed _____

Кличка собаки / Name of the dog _____

№ регистрации в ВЕРК РКФ / RKF Nr _____

Пол / Sex: кобель / male сука / female Дата рождения / Date of birth “ _____ ” _____ 20____

Клеймо (микрочип) / Tattoo (Chip) _____

Отец / Sire _____

Мать / Dam _____

Заводчик / Breeder _____

Владелец / Owner _____

Адрес владельца / Address _____

УСТАНОВЛЕННО В ДЕНЬ ПЛЕМЕННОГО СМОТРА / RESULTS OF BREEDING TEST

ПРОМЕРЫ / MEASUREMENTS

Вес собаки / Weight _____

Высота в холке / Height at withers _____

Косая длина туловища / Slanting length of the body _____

Высота в локте / Height at elbow _____

Глубина груди / Depth of chest _____

Обхват груди / Chest circumference _____

Обхват пясти / Circumference of pastern _____

Длина головы / Length of head _____

Длина морды / Length of muzzle _____

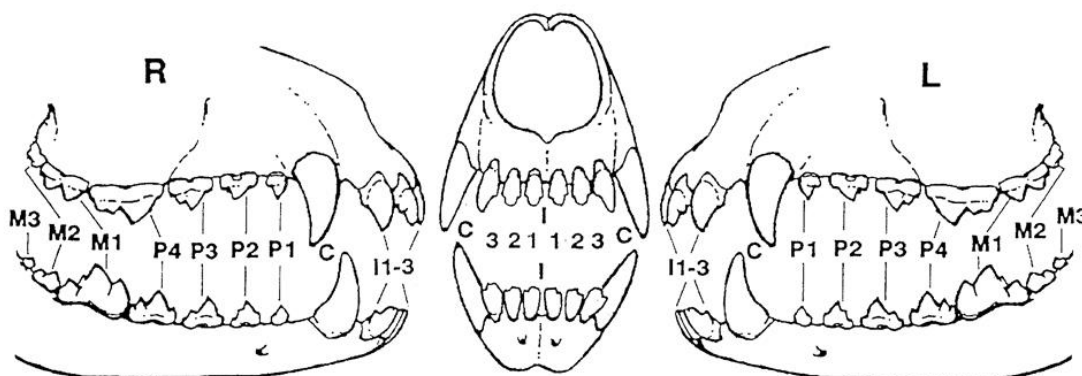
Обхват черепа перед ушами / Circumference of skull before ears _____

Обхват морды у основания / Circumference of muzzle at founding _____

ДЕТАЛЬНОЕ ОПИСАНИЕ СОБАКИ:

общий вид, голова, глаза, выражение, пигментация, уши, зубы (прикус и комплект), шея, линия верха (холка, спина, поясница, круп), хвост, грудь, передние конечности, задние конечности, движения, шерсть, окрас, темперамент

	Комментарии судьи / Judge's notes
Общий вид и тип / General appearance & Type	
Половой диморфизм / Sexual dimorphism	
Голова / Head	
Глаза / Eyes	
Выражение / Expression	
Уши / Ears	
Зубы / Teeth	



Отсутствующие зубы (отмечены) / Missing teeth (marked) _____

Все зубы в наличии / No teeth are missing

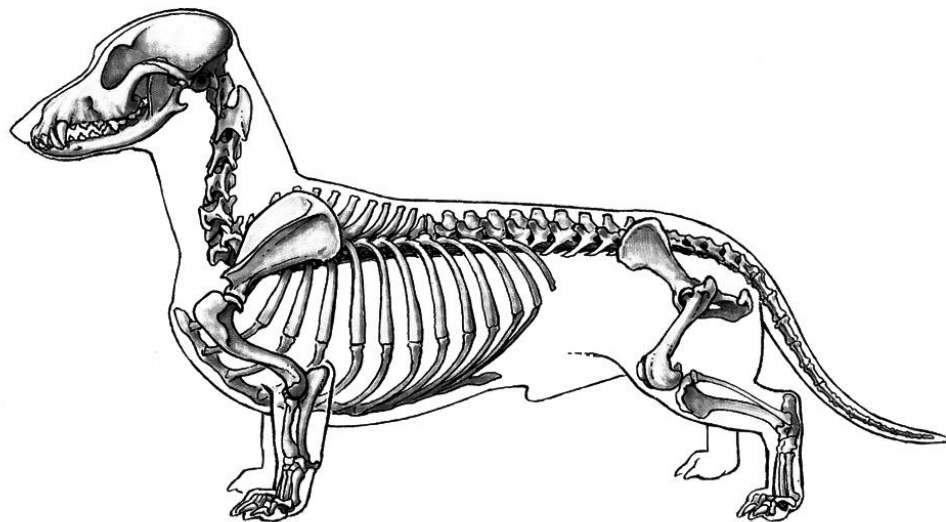
Двойные зубы / Double teeth _____

Оценка прикуса / Characteristic of the bite

	Да / Yes	Нет / No
✓ Ножницеобразный / Scissor bite	<input type="radio"/>	<input type="radio"/>
✓ Прямой / Direct bite	<input type="radio"/>	<input type="radio"/>
✓ Частично прямой / Partially direct bite	<input type="radio"/>	<input type="radio"/>
✓ Перекус (отход в мм) / Undershot (mm)	<input type="radio"/>	<input type="radio"/>
✓ Недокус / Overshot	<input type="radio"/>	<input type="radio"/>
✓ Перекрестный / Cross bite	<input type="radio"/>	<input type="radio"/>
✓ Нерядность / Not in the line	<input type="radio"/>	<input type="radio"/>
✓ Неправильное положение нижних клыков (в десну) / Wrong position of the lower canines	<input type="radio"/>	<input type="radio"/>

Примечания / Notes _____

Шея / Neck	
Линия верха / Topline	
Линия низа / Underline	
Спина и поясница / Back & Loins	
Круп / Croup	
Хвост (постав) / Tail set & carriage	
Состояние хвоста / Tail status	



Имеющиеся дефекты (отмечены) / Defects (marked) _____

Дефектов не обнаружено / No defects found

○

Bemerkungen / Notes / Примечания _____

Грудная клетка / Chest (in width & depth)	
Передняя часть / Forequarters	
Плечи и локти / Upper arms and elbows	
Углы передних конечностей / Angulation forehand	
Задняя часть / Hindquarters	
Углы задних конечностей / Angulation backhand	
Шерсть (тип и структура) / Coat (type & structure)	
Окрас (детальное описание) и пигментация (мочка носа, веки, когти, подушечки лап) / Colour (in details) & pigmentation (nose, eyelids, nails, pads)	
Движения / Movement	

Поведение & темперамент / Behavior & temperament	
---	--

1. Проверка реакции при шуме / Examination at the noise

- без проблем / without problems сдержан, слегка насторожен / reserved
 держится неуверенно / unsure очень испуган / much afraid

2. Проверка на столе / Examination on the table

- ведет себя дружелюбно / friendly сдержан / reserved держится неуверенно / unsure
 очень испуган / much afraid проявляет агрессию / aggressive

3. Проверка при осмотре зубов / Checking during the teeth examination***□ зубы осматривает судья / teeth are examined by the judge***

- без проблем / without problems с трудом / with difficulties проявляет страх / shows fear
 невозможно осмотреть / impossible to examine не пытался / didn't try

□ зубы показывает ведущий собаку / teeth are shown by the handler

- без проблем / without problems с трудом / with difficulties проявляет страх / shows fear
 невозможно осмотреть / impossible to examine не пытался / didn't try

4. Проверка при показе / Examination in the ring

- уверен в себе / sure дружелюбен / friendly сдержан / reserved
 держится неуверенно / unsure проявляет агрессию / aggressive

Особые достоинства / Specific qualities _____

Особые недостатки / Specific faults _____

Рекомендации для племенного использования / Recommendations for breeding _____

Заключение судьи / Judge's conclusion:

Вышеуказанная собака мною осмотрена и (рекомендована) (допущена) (условно допущена) (не допущена) к племенному использованию

The above mentioned dog was examined by me and (recommended) (admitted) (admitted conditionally) (non admitted) for breeding

Место и дата Племенного смотра / Place & date _____

Судья / Judge _____ Подпись / Signature _____

М.П. / Stamp